

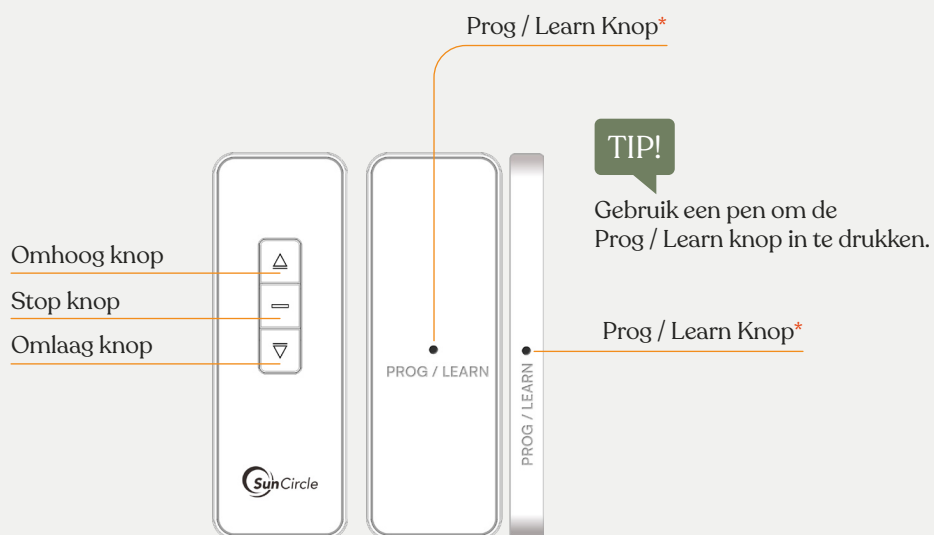


# Handleiding

## A-OK R-E

Rolluikmotor met afstandbediening

Hyvijf



Afhankelijk van het type zender zit de Prog/Learn knop aan de achterkant of de zijkant.



# Inhoudsopgave

Uitleg handleiding .....	2	<b>A</b> Tussenpositie instellen. ....	6
<b>1</b> Zender toevoegen .....	3	<b>B</b> Tussenpositie verwijderen .....	6
<b>2</b> Draairichting controleren. ....	3	<b>C</b> Boven-/onder-/tussen-positie aanpassen .....	7
<b>3</b> Draairichting automatisch omdraaien. ....	3	<b>D</b> Extra zender toevoegen .....	7
<b>3a</b> Draairichting handmatig omdraaien. ....	4	<b>E</b> Zender verwijderen .....	8
<b>4</b> Boven en onderpositie instellen. ....	5	<b>F</b> Weerstandgevoelidheid aanpassen .....	8
		<b>G</b> Stapsgewijs/continu bewegen aan/uitzetten. ....	9
		<b>H</b> Instelling voor terugfloopfunctie .....	9
		<b>I</b> Alle posities verwijderen .....	9
		<b>J</b> Motor in fabrieksinstellingen zetten .....	10



Link / QR-code naar opties Hand-Wanderzenders

## Uitleg handleiding

De handleiding is verdeeld in twee delen.

In het eerste deel staat beschreven hoe het product in de basis afgesteld moet worden.

De gebruiker begint met stap **1** en gaat daarna verder met **2 3 ...** ect.

Het tweede deel zijn de optionele instellingen.

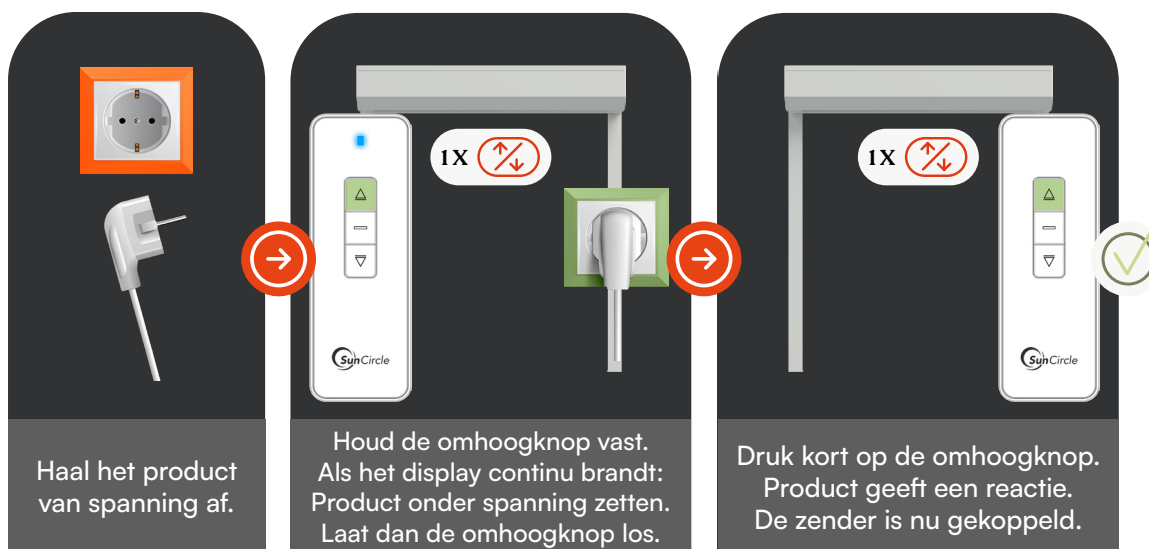
De optionele instellingen beginnen met **A B C ...** ect.

	Het product beweegt omhoog.		Stap voltooid		Omhoogknop
	Het product beweegt omlaag.		Basisafstelling voltooid		Omlaagknop
	Controleer de draairichting.		Draairichting juist ga verder met...		Stopknop
<b>1X</b>	Product reageert 1x		Draairichting onjuist ga verder met...		Omhoogknop + Omlaagknop
<b>2X</b>	Product reageert 2x				Stopknop + Omhoogknop
<b>2x1</b>	2x een enkele reactie				Stopknop + Omlaagknop
<b>3x1</b>	3x een enkele reactie				Omhoogknop of Omlaagknop
	Ga naar de volgende stap.				
	Volg de stap vóór of ná dit icoon				
	Let op! / Tip				

Prog- / Learn knop\*

Afhankelijk van het type zender zit de Prog/Learn knop aan de achterkant of de zijkant.

## 1 Zender toevoegen



## 2 Draairichting controleren



Draairichting onjuist? → 3



Draairichting juist? → 4

### TIP!

Indien van toepassing:  
Gebruik het juiste kanaal.



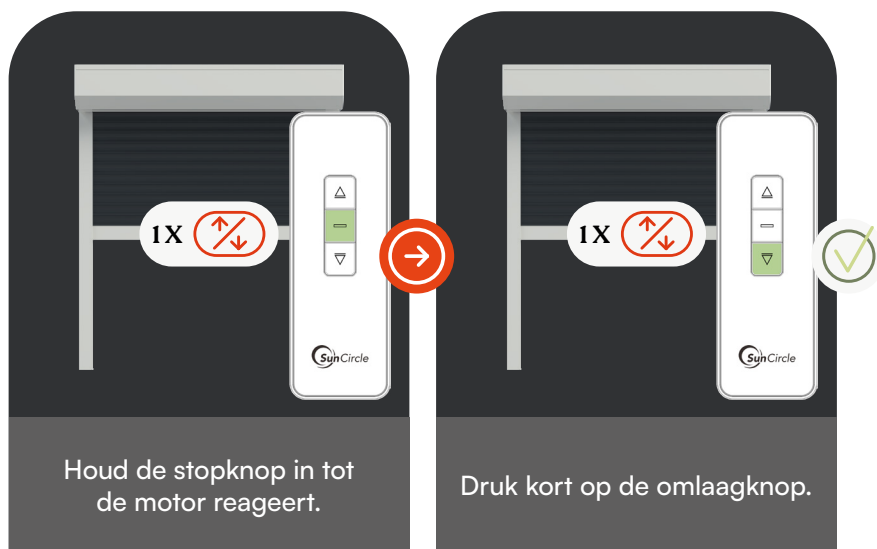
Afhankelijk van het type afstandbediening is het display een enkele LED, meerkanaals LED of een Cijferdisplay.

### 3 Draairichting automatisch omdraaien

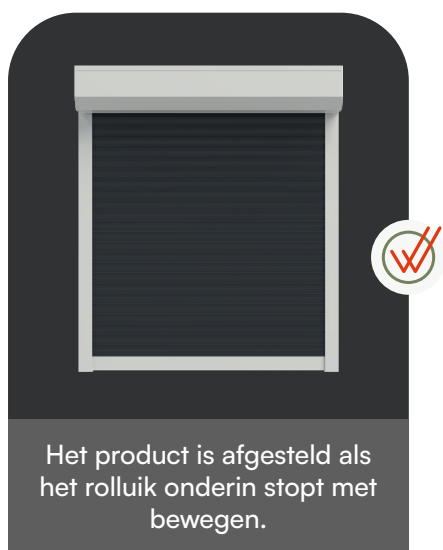
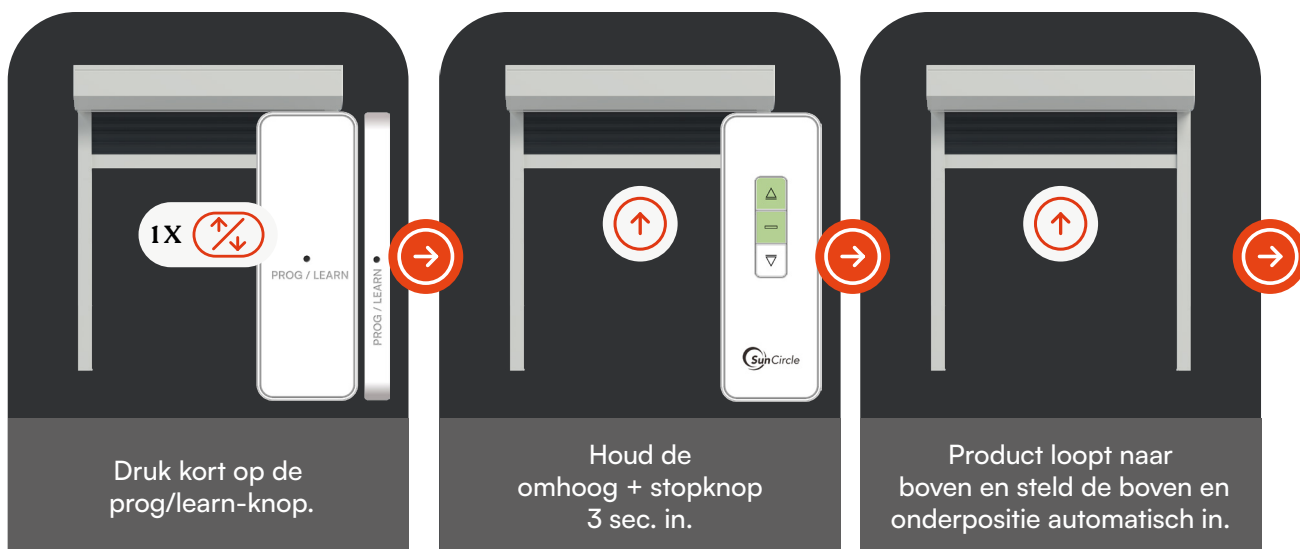


Bij kleine systemen kan het zijn dat de draairichting niet automatisch gedetecteerd wordt. Het (automatisch) instellen van de boven- en onderpositie is dan niet mogelijk. De draairichting moet dan handmatig worden ingesteld.

### 3a Draairichting handmatig omdraaien (indien vereist)



#### 4 Bovenpositie en onderpositie instellen



## A Tussenpositie instellen.



Als er een tussenpositie is ingesteld en het product wordt naar beneden gestuurd door 1x kort de omlaag knop in te drukken, dan zal het rolluik stoppen op de tussenpositie.

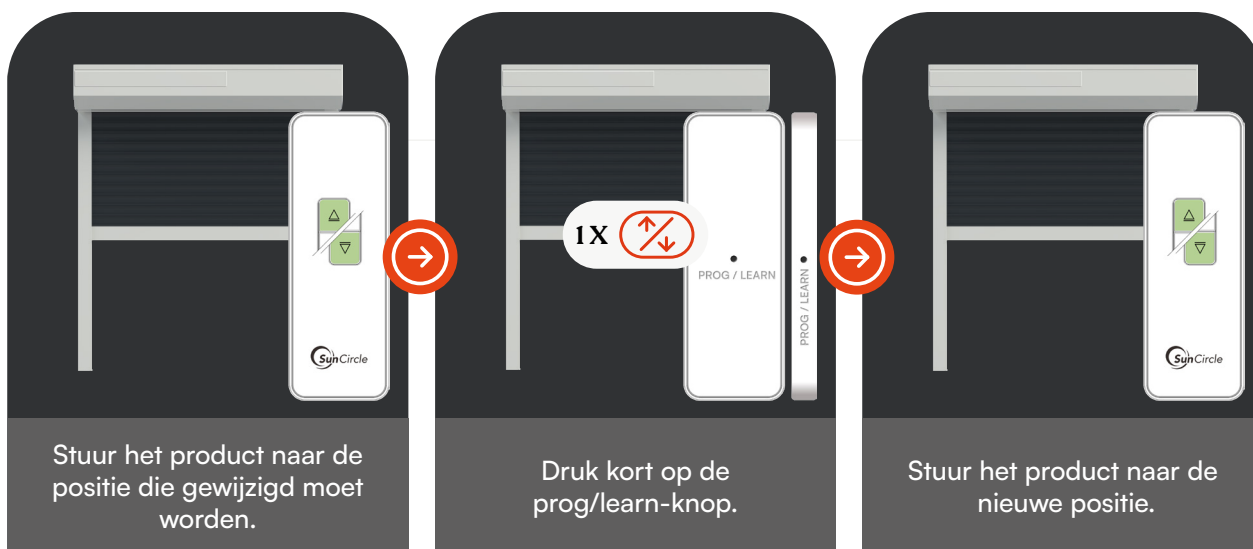
Druk 2x kort op de omlaag knop om de tussenpositie over te slaan.

Hetzelfde geldt als het screen naar boven wordt gestuurd.

## B Tussenpositie verwijderen



## C Boven-/onder-/tussen-positie aanpassen



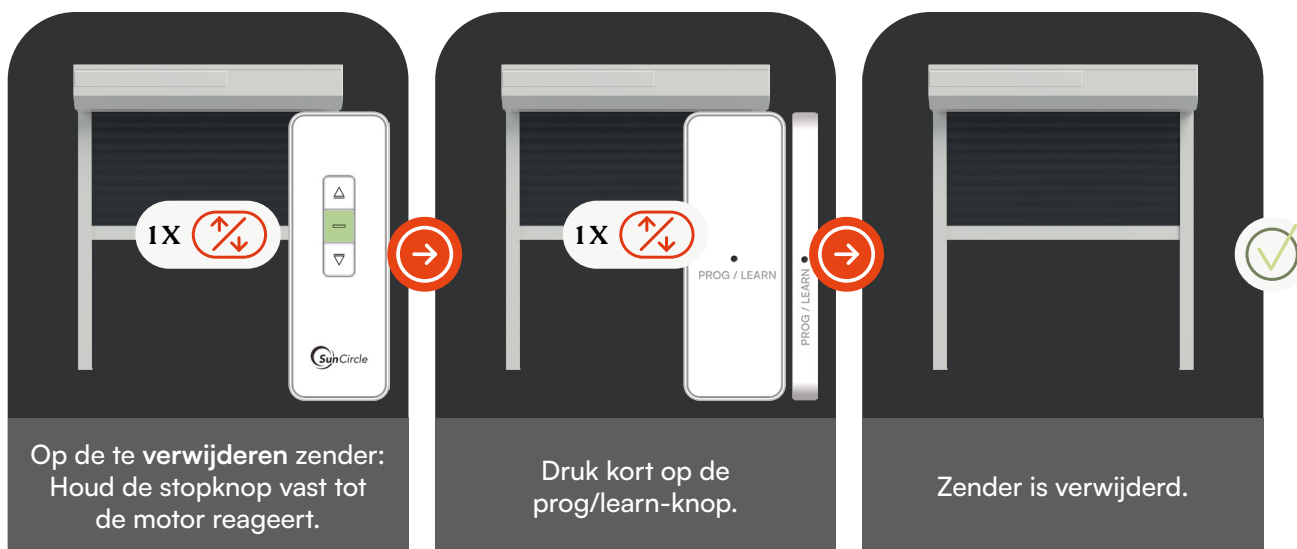
Standaard is de bovenpositie automatisch ingesteld. Deze positie hoeft niet handmatig aangepast te worden. Het product stelt de bovenpositie na 100 bewegingen automatisch weer bij zodat het doek altijd netjes wordtingetrokken.

Als de automatische bovenpositie handmatig wordt aangepast wordt de bovenpositie een handmatige bovenpositie. Het product zal niet meer automatisch zijn bovenpositie bijstellen.

## D Extra zender toevoegen



## E Zender verwijderen



## F Weerstandgevoeligheid aanpassen



Herhaal de stappen +1 of -1 indien nodig.

De weerstandgevoeligheid kent 5 niveau's, waarbij niveau 5 het meest gevoelig is.

Standaard staat de weerstandgevoeligheid op niveau 3.

Als het product niet meer reageert op de stappen +1 / -1, dan is het hoogste of laagste niveau bereikt.

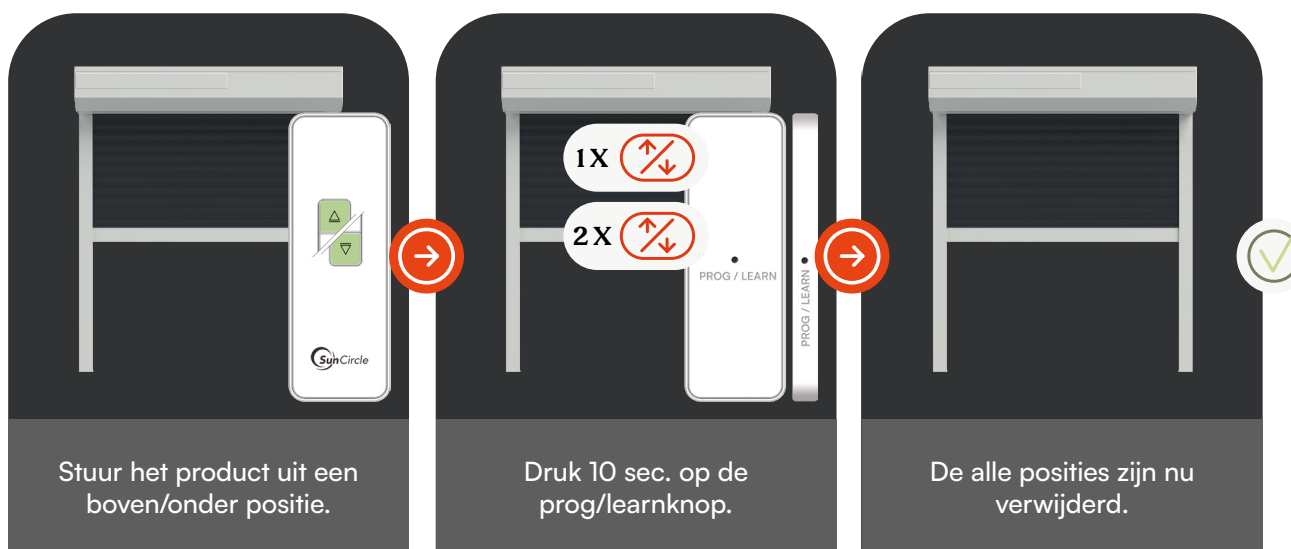
## G Stapsgewijs/continu bewegen aan/uitzetten

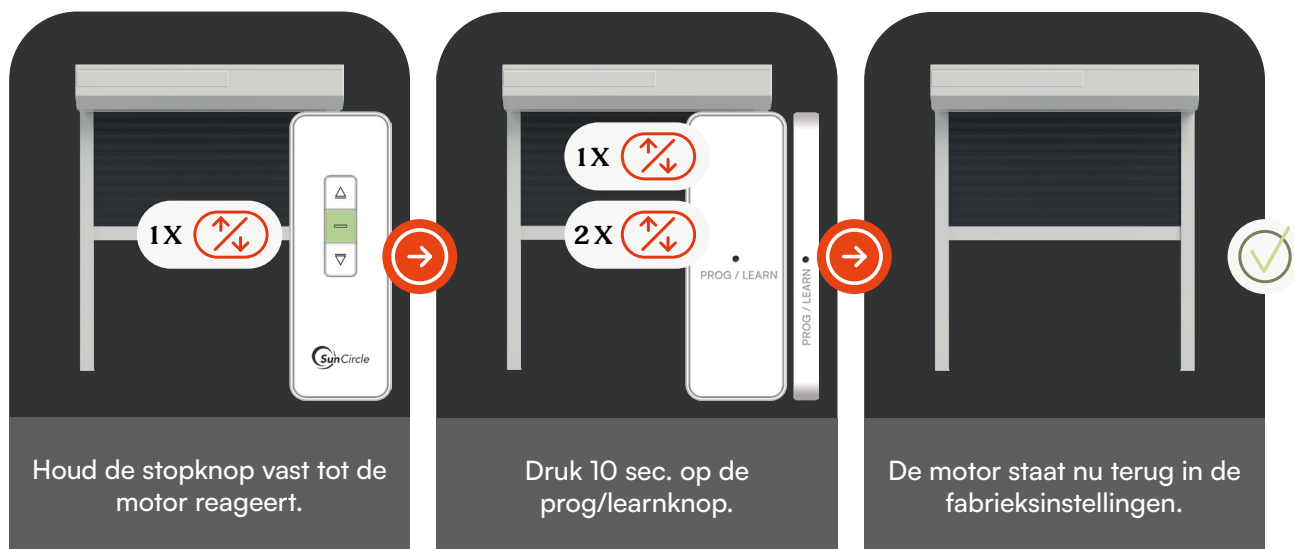


## H Instelling voor obstakel-terugloopt functie (standaard aan)



## I Alle posities verwijderen



**J** Motor in fabrieksinstellingen zetten.

Houd de stopknop vast tot de motor reageert.

Druk 10 sec. op de prog/learnknop.

De motor staat nu terug in de fabrieksinstellingen.



Nijverheidsweg 22  
3771 ME Barneveld  
0342 443 125

info@suncircle.nl  
www.suncircle.nl

Deze handleiding is met zorg opgesteld. Toch kunnen er fouten in staan.  
SunCircle is niet aansprakelijk voor schade of letsel door verkeerd gebruik.  
Gebruik het product alleen zoals beschreven.  
Specificaties en handleiding kunnen zonder aankondiging wijzigen

